

Manual de instrucciones

Frigorífico Larder 1 Puerta

WFL-380VP




Contenido	
1. Información de seguridad	Página 1-7
2. Resumen	Página 8
3. Instalación	Página 9-12
4. Uso Cotidiano	Página 13-18
5. Especificaciones	Página 19

Por su seguridad y para asegurar el uso correcto del frigorífico, antes de instalar y usarlo por primera vez, lea este manual de instrucciones detenidamente, incluyendo los consejos y advertencias. Para evitar errores innecesarios y accidentes, es importante asegurarse que todas las personas que utilicen el aparato se encuentren familiarizadas con su funcionamiento y precauciones de seguridad. Preserve estas instrucciones y consérvelas en caso de que se mude o venda el aparato, para que todas las personas que lo utilicen a lo largo de su vida útil se encuentren debidamente informadas acerca de su uso y la seguridad. Por su seguridad y la del frigorífico, respete las precauciones de estas instrucciones ya que el fabricante no se hace responsable por los daños causados por omisión.

Seguridad de niños y personas vulnerables

- Este frigorífico puede ser utilizado por niños a partir de 8 años de edad y personas con capacidades físicas, sensoriales o mentales reducidas o sin conocimiento y experiencia una vez que se les haya instruido sobre su uso y entiendan los peligros involucrados o en tanto se encuentren bajo supervisión.
- Supervise a los niños para asegurar que no jueguen con el frigorífico.
- La limpieza y el mantenimiento no debe ser realizado por niños menores de 8 años a menos que se encuentren supervisados.
- Mantenga el embalaje fuera del alcance de los niños ya que existe riesgo de asfixia.
 - Si va a deshacerse del electrodoméstico, desconecte el enchufe de la corriente, corte el cable de conexión (lo más cerca del electrodoméstico posible) y retire la puerta para evitar que los niños al jugar queden encerrados dentro del mismo o sufran un choque eléctrico. Esto evitará que se convierta en una trampa mortal para los niños.
 - Si este frigorífico con cierre magnético de puerta reemplaza otro más viejo con cerradura de resbalón (pestillo) en la puerta o tapa, asegúrese que dicha cerradura se encuentre inutilizable antes de deshacerse del electrodoméstico viejo.

Seguridad general

-  **¡ADVERTENCIA!** Mantenga las aberturas de ventilación del compartimento o de la estructura incorporada despejadas.
-  **¡ADVERTENCIA!** No utilice aparatos mecánicos u otros medios para acelerar el proceso de descongelamiento sino únicamente aquellos recomendados por el fabricante.
-  **¡ADVERTENCIA!** No dañe el circuito refrigerante.

⚠ ¡ADVERTENCIA! No use dispositivos eléctricos (tales como máquina para hacer helados) dentro del frigorífico, a menos que hayan sido aprobados para este fin por el fabricante.

⚠ ¡ADVERTENCIA! No toque la bombilla si está encendido durante largo tiempo ya que puede quemarse.¹⁾

⚠ ¡ADVERTENCIA! Asegúrese de que el cable de alimentación no quede atrapado o dañado durante la instalación del aparato.

⚠ ¡ADVERTENCIA! Asegúrese de no colocar regletas ni fuentes de alimentación portátiles en la parte posterior del aparato.

- No conserve sustancias explosivas tales como latas de aerosol con propulsor inflamable dentro de este frigorífico.
- El circuito refrigerante contiene isobutano (R600a), un gas natural con un alto nivel de compatibilidad ambiental, aunque inflamable.
- Asegúrese que ninguno de los componentes del circuito refrigerante se dañen al transportar e instalar el equipo.
- Evite llamas abiertas y fuentes de encendido.
- Ventile la habitación en la que se encuentra situado el frigorífico.
- Es peligroso alterar las especificaciones o modificar este producto de cualquier forma. Un cable dañado puede causar un cortocircuito, incendio y/o choque eléctrico.
- Este frigorífico es para uso doméstico y similar tal como:
 - áreas de cocina para personal en locales, oficinas y otros ambientes laborales;
 - casa de campo y por clientes en hoteles, moteles y otros tipos de residencias:
 - alojamiento tipo bed and breakfast
 - catering y aplicaciones similares no comerciales.

⚠ ¡ADVERTENCIA! Todos los componentes eléctricos (enchufe, cable de alimentación, compresor, etc.) deben ser reemplazados por un agente de servicio certificado o por personal de servicio calificado.

⚠ ¡ADVERTENCIA! La luz bombilla que proviene en este electrodoméstico es un luz especial que solamente se puede utilizar en este producto. No se usa por usos domésticos.¹⁾

1) En caso que haya luz en el compartimento.

- No se debe alargar el cable de alimentación.
- Asegúrese que el cable de alimentación no se encuentra aplastado o añado por la parte trasera del electrodoméstico. Un cable dañado o apretado puede sobrecalentarse o provocar un incendio.
- Asegúrese que llega el cable de alimentación de la red del equipo.
- No tire del cable de alimentación de la red.
- Si el tomacorriente del cable de alimentación se encuentra flojo, no ponga el enchufe de cable de alimentación ya que esto representa un riesgo de choque eléctrico o incendio.
- No debe poner en marcha el frigorífico sin la lámpara.
- El frigorífico es pesado por lo que tenga cuidado al moverla.
- No remueva ni toque los elementos del compartimento del congelador si sus manos se encuentran mojadas/húmedas, ya que le puede causar lesiones en la piel o quemaduras por congelamiento.
- Evite la exposición prolongada del frigorífico a la luz solar directa.

Uso cotidiano

- No coloque cosas calientes sobre las partes plásticas.
- No coloque alimentos directamente contra la pared trasera.
- Una vez descongelados, los alimentos congelados no pueden volverse a congelar.¹⁾
- Los alimentos congelados pre-envasados deben ser almacenados de acuerdo a las instrucciones del fabricante de los alimentos congelados.¹⁾
- Deben respetarse las recomendaciones de almacenamiento del fabricante del electrodoméstico. Dirijase a las instrucciones correspondientes.
- No coloque bebidas carbonatadas o gaseosas en el compartimento del congelador ya que crea presión en el envase, lo que puede hacerlo explotar, causando daños en el frigorífico.¹⁾
- Si se consumen directamente del congelador, los palitos helados pueden causar quemaduras por frío.¹⁾

Para evitar la contaminación de alimentos, por favor respete las siguientes instrucciones:

- Mantener la puerta abierta durante un largo período de tiempo puede provocar un aumento significativo de la temperatura en los compartimentos del aparato.
- Limpiar la superficie ya que puede entrar en contacto con los alimentos, así como las partes accesibles del sistema de evacuación de las aguas de deshielo.

¹⁾ En caso que haya compartimento de congelador.

- Si el aparato está equipado con depósito de agua, limpie el depósito de la fuente de agua si no se ha utilizado durante 48 horas; Aclare el circuito conectado al suministro de agua si no se ha utilizado durante 5 días.¹⁾
- Guardar las carnes y los pescados en recipientes adecuados para no que no tenga contacto con otros alimentos en el frigorífico..
- Los compartimentos de dos estrellas son los adecuados para guardar alimentos precongelados y para guardar o hacer helados o cubitos de hielo.
- Si su aparato está equipado, los compartimentos 1, 2 o 3 estrellas no son adecuados para la congelación de alimentos frescos.
- Si su aparato no se utiliza durante mucho tiempo, apague, descongele, limpie y seque los compartimentos de almacenamiento y deje la puerta abierta para prevenir el desarrollo de humedad dentro del aparato.

Cuidado y limpieza

- Antes de realizar las tareas de mantenimiento, apague el equipo y desconecte el cable de alimentación del tomacorriente.
- No lo limpie con objetos metálicos.
- No utilice objetos punzantes para retirar la escarcha. Utilice una espátula de plástico.¹⁾
- Examine de forma regular el desagüe del frigorífico para agua descongelada. De ser necesario, limpie el desagüe. Si el desagüe se encuentra bloqueado, el agua se acumulará en el fondo del frigorífico.²⁾

1) En caso que haya compartimento de congelador.

2) En caso que haya compartimento de frigorífico.

Instalación

¡Importante! Para la conexión eléctrica siga cuidadosamente las instrucciones contenidas en los párrafos correspondientes.

- Quite el embalaje del frigorífico y verifique que no tenga daños. No lo conecte si se encuentra dañado. Informe inmediatamente sobre posibles daños al lugar donde la compró. En ese caso, conserve el embalaje.
- Se recomienda esperar al menos cuatro horas de conectar el aparato para permitir el flujo del aceite al compresor.
- Debe asegurarse la circulación adecuada de aire alrededor del aparato, ya que de lo contrario se puede recalentar. Para conseguir la ventilación suficiente, siga las instrucciones relativas a la instalación.
- De ser posible los separados del producto debería estar contra una pared para evitar tocar o engancharse con partes calientes (compresor, condensador) a fin de prevenir posibles quemaduras.
- El equipo no debe ser ubicado cerca de radiadores o cocinas.
- Asegúrese que el cable de conexión a la red se encuentre accesible después de la instalación del equipo.



Servicio


- Todo trabajo eléctrico requerido para el servicio del equipo debe ser realizado por un electricista calificado o una persona competente.
- El servicio de este producto debe ser realizado por un Centro de Servicio autorizado y deben utilizarse únicamente piezas auténticas.

Ahorro de energía

- No coloque comida caliente;
- No coloque comida amontonada ya que esto previene la circulación de aire;
- Asegúrese que la comida no esté en contacto con el fondo de los compartimentos;
- Si se corta la electricidad, no abra las puertas;
- No abra las puertas con frecuencia;
- No deje las puertas abiertas por mucho tiempo;
- No configure el termostato en temperaturas demasiado bajas;
- Todos los accesorios, como cajones, estantes, balcones, deben mantenerse en sus sitios para reducir el consumo de energía.

Protección ambiental

 Este frigorífico no contiene gases que puedan dañar la capa de ozono, ni en su circuito refrigerante ni en los materiales de aislamiento. La aplicación no debe ser desechada junto con los residuos domésticos. La espuma de aislamiento contiene gases inflamables; el frigorífico, por lo tanto, debe ser desechado de acuerdo a las disposiciones específicas estipuladas por las autoridades locales. Los materiales utilizados en este electrodoméstico marcados con el símbolo  son reciclables.

 El símbolo en este producto o en su embalaje indica que este producto no debe ser tratado como residuo doméstico, sino que debe ser llevado a un centro de recolección adecuado para el reciclaje de sus componentes eléctricos y electrónicos. Al asegurarse que el producto sea eliminado de forma correcta, ayudará a prevenir las potenciales consecuencias negativas para el medio ambiente y la salud humana, que podrían ser causadas de otro forma por el manejo inapropiado de desechos de este producto. Para obtener más información sobre el reciclaje de este producto, contáctese con el municipio local, su servicio de eliminación de residuos domésticos local o el local donde compró el producto.


Materiales de embalaje

Los materiales con el símbolo son reciclables. Deseche el embalaje en los contenedores de recolección para reciclaje.

Eliminación del frigorífico

1. Desconecte el cable de conexión a red del tomacorriente de red.
2. Corte el cable y deséchelo.

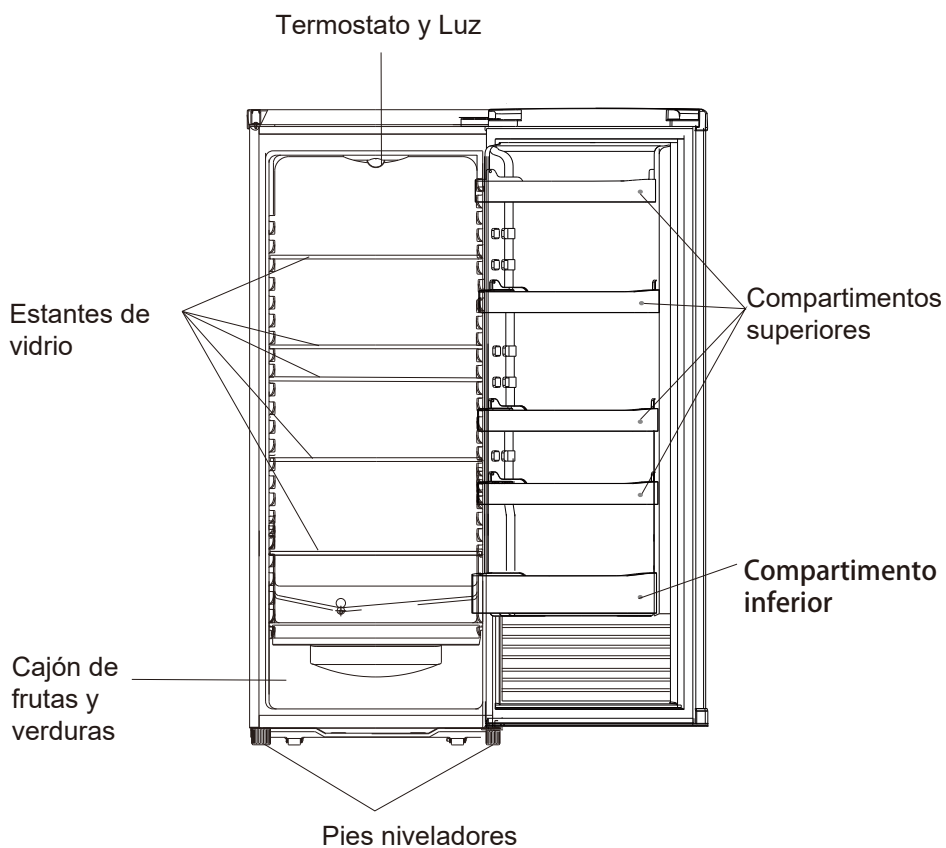


 **ADVERTENCIA !** Mantenga el aparato alejado de cualquier fuente de calor durante la instalación, el mantenimiento y el uso. El símbolo al margen, que está en la parte trasera del aparato, significa que hay materiales inflamables en esta zona.

Consejos de Uso

Zona de almacenamiento (si está disponible)	Tipo de alimentos
Puerta del frigorífico	Mermeladas, bebidas, huevos, condimentos. (no colocar alimentos frescos perecederos en estas zonas)
Cajón de verduras	Ensalada, frutas, verduras,
Cajón conservador parte baja	Carne cruda, pescado, alimentos muy perecederos (por un período de almacenamiento limitado)
Bandeja intermedia	Productos lácteos
Bandeja alta	Charcutería, platos preparados, comida precocinada
Compartimento 1 estrella	Para almacenar algunas horas productos congelados
Compartimento 2 estrellas	Para almacenar algunos días productos congelados
Compartimento 3 estrellas	Para almacenar algunos días/semanas productos congelados
Cajones congelador 4 estrellas	Para congelar y guardar alimentos: Carnes, pescados (cajón inferior). Verduras, patatas (cajón intermedio). Helados, frutas, platos preparados (cajón superior)

Resumen



Nota: La imagen de arriba es solo para referencia

Instalación

Requisitos del espacio

- Seleccione una ubicación sin exposición solar directa;
- Seleccione una ubicación con suficiente espacio para que las puertas del frigorífico se abran fácilmente;
- Seleccione una ubicación con un suelo nivelado (o bastante nivelado)
- Debe dejar espacio libre a la derecha, izquierda, atrás y arriba al instalarlo. Esto ayudará al reducir el consumo de energía.
- Debe tener espacio suficiente para instalar el frigorífico sobre una superficie llana; al menos 50mm de espacio en ambos lados y por detrás.

Posición

Para aparatos de refrigeración con clase climática:

- Templado extendido: Este aparato de refrigeración está diseñado para utilizarse a temperaturas ambiente que oscilan entre 10 ° C y 32 ° C (SN);
- Templado: Este aparato de refrigeración está diseñado para utilizarse a temperaturas ambiente que oscilan entre 16 ° C y 32 ° C (N);
- Subtropical: Este aparato de refrigeración está diseñado para utilizarse a temperaturas ambiente que oscilan entre 16 ° C y 38 ° C (ST);
- Tropical: Este aparato de refrigeración está diseñado para utilizarse a temperaturas ambiente que oscilan entre 16 ° C y 43 ° C (T);

Ubicación

El frigorífico debe instalarse lejos de fuentes de calor tales como radiadores, calentadores, luz solar directa, etc.

Asegúrese que el aire puede circular libremente alrededor de la parte trasera del mueble. Para asegurar un mejor funcionamiento, si el frigorífico se encuentra ubicado debajo de un objeto, la distancia mínima entre la parte superior del mueble y el objeto de pared debe ser al menos de 100mm. Idealmente, sin embargo, el frigorífico no debe estar ubicado debajo de objetos de pared. Las patas ajustables aseguran una nivelación precisa.

Este aparato de refrigeración no está destinado a ser empotrado.

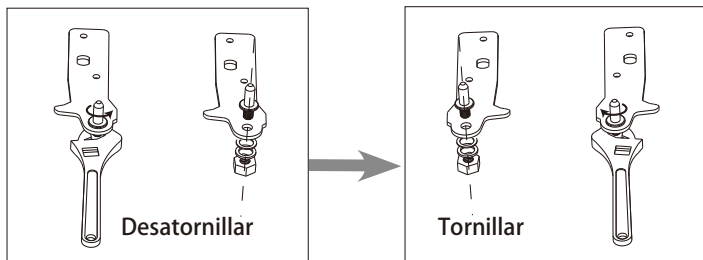
⚠ ADVERTENCIA! El frigorífico debe estar posiblemente desconectado del suministro de energía eléctrica; por lo tanto, el enchufe debe quedar en un lugar accesible tras la instalación.

Conexión eléctrica

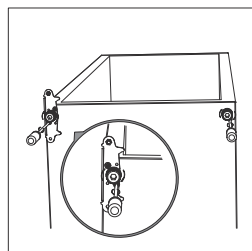
Antes de conectarlo, asegure que el voltaje y la frecuencia que se muestra en la placa de características corresponda a su suministro eléctrico doméstico. El aparato tiene que estar conectado a tierra. El cable del suministro eléctrico proviene con un contacto para este fin. Si la toma del suministro eléctrico doméstico no está conectado a tierra, conecte el aparato a tierra separado con las regulaciones vigente, consultando un electricista cualificado. El fabricante rechaza todo tipo de responsabilidad si las debidas precauciones no son observadas.

Este aparato cumple con las Directivas EEC

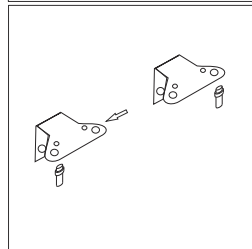
5. Desatornille y retire el eje de la bisagra inferior, dé la vuelta al soporte y vuelva a colocarlo.



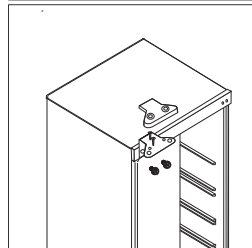
6. Instale la bisagra en el lado izquierdo y la base del pie en el lado derecho, luego atornille dos pies ajustables con sus partes originales.



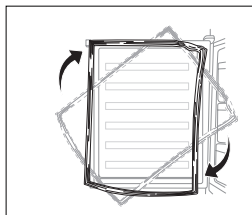
7. Desatornille el eje de la bisagra superior y móntelo en el orificio izquierdo.



8. Levante la unidad y coloque la puerta en la bisagra inferior. Asegúrese de que el centro de la bisagra inferior esté insertado en el orificio de la puerta. Luego coloque la bisagra superior con la puerta. Antes de fijar firmemente la bisagra superior, intente abrir la puerta para verificar si está bien sellado. Finalmente, atornille la tapa de la bisagra con la bisagra.

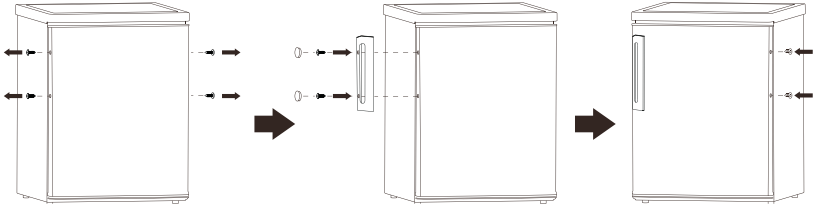


9. Separe las juntas de la puerta del frigorífico y congelador y luego fíjelas después de girar.



Instalación

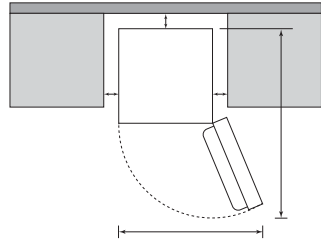
Instale el tirador externo de la puerta (en caso que lo tenga)



Espacio libre requerido

Mantenga al menos un espacio de 50 mm en los dos lados y parte trasera.

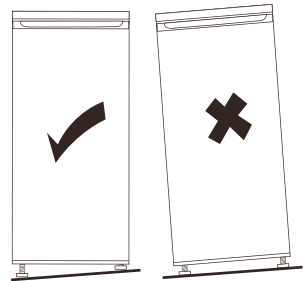
50mm en la parte posterior y 50mm en la parte superior. La puerta puede estar abierta hacia la derecha o izquierda, depende de donde se adapte mejor la ubicación de la puerta.



Nivelación del frigorífico

Para nivelarlo, ajuste las dos patas ajustables hacia la parte frontal del frigorífico.

Si el frigorífico no está nivelado, la alineación de las juntas magnéticas y las puertas no estarán suficientemente cubiertas.



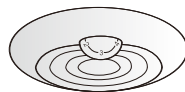
Uso cotidiano

Ajuste de temperatura

Enchufe su aparato. La temperatura interna se controla por un termostato. Hay 6 (8) configuraciones. 1 es la configuración más cálida y 5 (7) es la configuración más fría y 0 está apagado.

Es posible que el aparato no funcione a la temperatura correcta si hace un calor especial o si abre la puerta a menudo.

Este aparato de refrigeración no es apto para congelar alimentos.



Recomendación de ajuste de temperatura

Recomendación de ajuste de temperatura		
Temperatura ambiental	Compartimento congelador	Compartimento frigorífico
Verano (por encima de 38°C)	/	<p>Ajuste a 3~4</p>
Normal	/	<p>Ajuste a 3~4</p>
Invierno (menos de 16°C)	/	<p>Ajuste a 2~3</p>

Esta información da a los usuarios la recomendación del ajuste de la temperatura.

Impacto en el almacenamiento de alimentos

Bajo la configuración recomendada, el mejor tiempo de almacenamiento del congelador es no más de 1 mes.

El mejor tiempo de almacenamiento puede reducirse bajo otras configuraciones.

Uso cotidiano

Primer uso

Limpieza del interior

Antes de utilizar el frigorífico por primera vez, limpie el interior y los accesorios internos con agua tibia y jabón neutro para eliminar el olor típico de los productos nuevos y después limpie cuidadosamente.

Importante! No use detergentes o polvos abrasivos ya que dañarán la terminación.

Uso diario

Coloque diferentes alimentos en compartimentos adecuados según detallado en la tabla abajo

Compartimentos frigoríficos	Tipo de alimentos
Puerta o balcones del compartimento frigorífico	- Alimentos con conservantes naturales, como mermeladas, zumos, bebidas, condimentos - No almacene Alimentos perecederos
Cajón para verduras (cajón para ensaladas)	- Las frutas, hierbas y verduras deben colocarse por separado en el cajón de verdura. - No guarde plátanos, cebollas, patatas, ajo en el refrigerador
Estante del refrigerador – medio	- Productos lácteos, huevos
Estante del refrigerador – superior	- Alimentos que no necesitan cocinarse, como platos preparados, embutidos, los restos de comida.
Cajón (es) de congelador / estante	- Para almacenar Alimentos a largo plazo - Cajón / Estante central Para vegetales congelados, patatas fritas - Cajón / Estante superior Para helado, fruta congelada, productos horneados congelados.

Descongelación

Antes de ser utilizada, la comida congelada puede ser descongelada en el compartimento del refrigerador o a temperatura ambiente, dependiendo del tiempo disponible para esta operación.

Las operaciones pequeñas pueden incluso ser cocinadas aún congeladas, directamente del congelador. En este caso, la cocción tomará más tiempo.

Congelar alimentos frescos

- El compartimento del congelador es adecuado para congelar alimentos frescos y almacenar alimentos congelados y ultracongelados durante mucho tiempo.

- Coloque los alimentos frescos para congelar en el compartimento inferior.

- La cantidad máxima de alimentos que se puede congelar en 24 horas se especifica en la placa de características.

- El proceso de congelación dura 24 horas: durante este período no agregue otros alimentos para congelar.

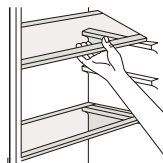
Uso cotidiano

Accesorios estanterías móviles

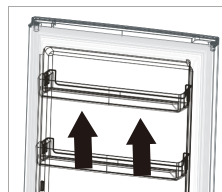
Las paredes del refrigerador están equipadas con una serie de correedores para que los estantes se puedan colocar como se desee.

Colocación de los balcones de las puertas

Los balcones de las puertas se pueden desmontar para su limpieza.

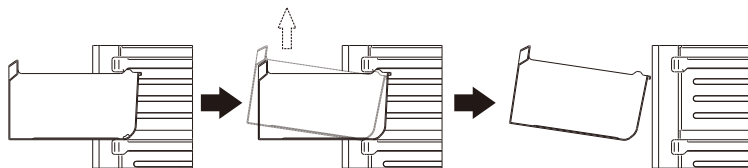


Para realizar el desmontaje de la siguiente manera: tire gradualmente del balcón en la dirección de las flechas hasta que se libere, después de limpiarlo, vuelva a colocarlo.



Desmontar el cajón inferior

1. Extraiga el cajón inferior hasta la posición de tope.
2. Levante la parte delantera del cajón.
3. Saque el cajón inferior.



Uso cotidiano

Consejos útiles

Consejos para congelar

Para ayudarle a obtener el máximo del proceso de congelado les presentamos algunos consejos útiles:

- La cantidad máxima de comida que puede ser congelada en 24 horas se muestra en las especificaciones;
- El proceso de congelado lleva 24 horas. Durante este período no debe añadir comida para congelar:
- Congele únicamente alimentos de calidad, frescos y lavados;
- Prepare la comida en pequeñas porciones para permitir que se congele de forma más rápida y completa y luego poder descongelar únicamente la cantidad necesaria;
- Envuelva la comida en papel de aluminio o film y asegúrese que los paquetes se encuentren herméticos;
- No permita que la comida fresca, no congelada entre en contacto con la comida que ya se encuentra congelada, para evitar que aumente la temperatura de ésta última;
- Los alimentos magros se conservan mejor y por más tiempo que aquellos con grasa; la sal reduce el tiempo de almacenamiento de los alimentos;
- el hielo, si se consume inmediatamente después de ser retirado del frigorífico, puede causar quemaduras en la piel;
- Se recomienda verificar la fecha de congelamiento en cada paquete individual para así llevar registro del tiempo de almacenamiento y su vencimiento.

Consejos para el almacenamiento de comida congelada

Para obtener un mejor rendimiento de este electrodoméstico, debería asegurarse que los alimentos congelados comercialmente fueron debidamente conservados por el vendedor;

asegúrese que los alimentos congelados sean transferidos del local de comida al congelador en el menor tiempo posible;

no abra la puerta con frecuencia ni la deje abierta por más tiempo de lo necesario. Una vez descongelada, la comida se deteriora rápidamente y no puede volverse a congelar.

No se exceda del período de almacenamiento indicado por el fabricante de alimentos.

Consejos para enfriar comida fresca

Para obtener un mejor rendimiento:

- No guarde comida tibia o líquidos que se evaporen en el frigorífico.
- Cubra o envuelva la comida, especialmente si tiene un sabor fuerte.

Uso cotidiano

Consejos de enfriamiento

Consejos útiles:

- Hecha (todo tipo): Envuelva en bolsas plásticas y colóquelas sobre los estantes de vidrio sobre el cajón de las verduras.
- Por su seguridad, conserve de esta forma únicamente por uno o dos días máximo.
- Comidas cocinadas, platos fríos, etc: deben cubrirse y colocarse en cualquier estante.
- Frutas y verduras: deben limpiarse cuidadosamente y colocarse en los cajones especiales.
- Mantequilla y queso: deben colocarse en contenedores herméticos especiales o envueltos en papel aluminio o bolsas plásticas para eliminar el mayor aire posible.
- Botellas de leche: deben estar tapadas y deben almacenarse en los cajones de la puerta.
- No deben guardarse plátanos, patatas, cebollas y ajo en el frigorífico a no ser que estén envasados.

Limpieza

Por razones de higiene, el interior del frigorífico, incluyendo los accesorios interiores, deben ser limpiados constantemente.



¡Precaución! Desconecte el cable de alimentación durante la limpieza ya que existe peligro de choque eléctrico. Antes de limpiar apague el frigorífico y desconecte el cable de alimentación del enchufe, o apague o gire el disyuntor del fusible. No limpie el electrodoméstico con el limpiador a vapor. Se puede acumular humedad en los componentes eléctricos, generando peligro de choque eléctrico. Los vapores calientes pueden dañar las partes plásticas. El electrodoméstico debe estar seco antes de ser puesto en funcionamiento nuevamente.

Importante! Los aceites etéreos y solventes orgánicos pueden deformar las partes plásticas, como por ejemplo el zumo de limón o zumo de la cáscara de la naranja, ácido butírico, limpiadores que contengan ácido acético.

- No permita que dichas sustancias entren en contacto con las partes del electrodoméstico
 - No use limpiadores abrasivos
 - Quite la comida del congelador. Guárdela en un lugar frío, bien cubierta.
 - Apague el frigorífico y desconecte el cable de alimentación, o apague o retire el disyuntor del fusible.
 - Limpie el electrodoméstico y los accesorios interiores con un trapo húmedo.
- Después de limpiar enjuague y séquelo.
- Después que todo esté seco vuelva a poner el frigorífico en funcionamiento.

Uso cotidiano

Solución de problemas

Por razones de higiene, el interior del frigorífico, incluyendo los accesorios interiores, deben ser limpiados constantemente.



¡Precaución! Antes de solucionar los problemas, desconecte el cable de alimentación. Únicamente un electricista calificado o una persona competente puede solucionar los problemas que no se especifican en este manual.

Importante! El frigorífico emite sonidos durante su uso normal (compresor, circulación de refrigerante)

Problema	Posible causa	Solución
El frigorífico no funciona	El cable de alimentación se encuentra desconectado o flojo	Inserte el cable de alimentación.
	Se ha saltado un fusible o está defectuoso.	Revise el fusible, reemplace si es necesario.
	Tomacorriente defectuoso	Este tipo de fallos deben ser corregidos por un electricista.
La comida no se encuentra lo suficientemente congelada	La temperatura está configurada en demasiado frío o el frigorífico se encuentra en modo SUPER.	Configure el regulador de temperatura en temperaturas más altas de forma temporal.
La comida no se encuentra lo suficientemente congelada	La temperatura no se encuentra debidamente ajustada.	Diríjase a la sección inicial de Configuración de temperatura.
	La puerta se mantuvo abierta por un largo período de tiempo.	Abra la puerta sólo lo necesario.
	Se ha colocado una gran cantidad de comida caliente en el frigorífico en las últimas 24 horas.	Coloque el regulador de temperatura en una configuración más fría de forma temporal.
	El frigorífico se encuentra cerca de una fuente de calor.	Diríjase a la sección de ubicación de instalación.
Gran acumulación de escarcha en el sello de la puerta	El sello de la puerta no es hermético.	Entibie con cuidado las secciones que chorreen en el sello de la puerta con un secador de pelo (aire frío). Al mismo tiempo, modele el sello de la puerta entibiado con la mano para que se asiente correctamente.
Ruidos inusuales	El frigorífico no se encuentra nivelado.	Re-ajuste las patas.
	El frigorífico se encuentra tocando la pared u otros objetos.	Mueva el frigorífico cuidadosamente.
	Un componente, por ejemplo una manguera, en la parte trasera del frigorífico se encuentra tocando otra pared del frigorífico o la pared.	Si es necesario, corra cuidadosamente el componente.

Si el inconveniente vuelve a aparecer, póngase en contacto con el Centro de Servicio.

Esa información es necesario para que pueda resolver rápidamente y adecuadamente. Escriba la información necesaria aquí, para comprobar en las especificaciones técnicas.

Ficha de Producto

(EU) 2019/2016

WINIA

- Marca : WINIADAEWOO ELECTRONICS
- Modelo : WFL-380VP
- Tipo de producto: Frigorífico
- Clase Energética : F
- Consumo de energía 143 kWh/año, calculado en base a los resultados bajo condiciones estándar en 24h. El consumo de energía actual dependerá del uso y la localización de la máquina.
- Volumen neto total: 331 L (Frigorífico: 331L)
- Frigorífico: Cíclico
- Autonomía : 0 h
- Poder de Congelación : 0 kg/24h
- Nivel de Ruido : 40dB(A)



Ficha de Producto

(EU) 1060/2010

WINIA

- Marca : WINIADAEWOO ELECTRONICS
- Modelo : WFL-380VP
- Tipo de producto: Frigorífico
- Clase Energética : A+
- Consumo de energía 138 kWh/año, calculado en base a los resultados bajo condiciones estándar en 24h. El consumo de energía actual dependerá del uso y la localización de la máquina.
- Volumen neto total: 330 L (Frigorífico: 330L)
- Frigorífico: Cíclico
- Autonomía : 0 h
- Poder de Congelación : 0 kg/24h
- Nivel de Ruido : 42dB(A)



Uso cotidiano

Estamos pensando en ti

Gracias por comprar nuestro refrigerador. Si necesita asistencia con su producto, visite nuestro sitio web escaneando el siguiente código QR para obtener consejos de uso, folletos, solución de problemas e información de servicio y reparación.



WFL-380VP



SERVICE

